

## 제품 보증서

- ① 본 보증서가 없을 경우 유/무상 서비스를 받으실 수 없으며, 재발행되지 않습니다.
- ② 저희 라쿠진은 품목별 소비자 분쟁해결 기준(공정거래위원회 고시)에 따라 아래와 같이 제품에 대한 보증을 실시합니다.
- ③ 제품 고장 발생시 구입처 또는 고객센터(070-8873-2001)로 연락을 주시면 신속히 처리하여 드리겠습니다.



제품명	제습기 / LCZ005	구입일	년 월 일
구입처		구매금액	
고객명		전화번호	

### 무상 서비스

보증기간(1년) 이내에 정상적인 사용 중 발생한 고장의 경우 무상서비스를 받으실 수 있습니다.  
본제품은 가정용으로 영업용으로 전환하여 사용 시 보증기간은 단축됩니다.

소비자 피해 유형		보상 내용		
		보증 기간 이내	보증 기간 이후	
보증 기간 내에 정상적인 사용조건에서 성능, 기능상의 고장이 발생한 경우	구입 후 10일 이내 중요한 수리를 해야 할 경우	제품 교환 또는 환급	해당없음	
	구입 후 1개월 이내 중요한 수리를 해야 할 경우	제품 교환 또는 무상수리		
	제품 구입시 운송과정 및 제품 설치 중 피해가 발생한 경우	제품 교환		
	제품 교환이 불가능한 경우	환불		
	수리 가능	동일한 원인으로 고장이 2회 발생한 경우	무상 수리	유상 수리
		동일한 원인으로 고장이 3회 발생한 경우		유상 수리
		서로 다른 원인으로 고장이 5회 발생한 경우		유상 수리
	소비자가 수리 의뢰한 제품을 라쿠진이 분실한 경우	제품 교환		(유상) 제품 교환
	수리를 부품을 일으키 수리가 불가능한 경우			수리 불가
	부품보유 기간 이내 수리를 부품을 보유하고 있지 않은 경우			수리 불가

### 유상 서비스

제품의 고장이 아닌 경우 서비스를 요청하시면 고장여부와 관계없이 요금이 발생되오니 먼저 사용설명서를 읽어주시십시오.

#### 1. 소비자 과실로 고장이 난 경우

- 소비자가 임의로 분해, 개조하여 사용한 경우
- 제품을 떨어뜨리거나 외부충격으로 인한 제품파손 및 고장의 경우
- 제품을 침수 또는 이물질들을 투입하여 고장 난 경우
- 라쿠진에서 지정하지 않은 소모품이나 막새사리를 사용한 경우
- 기타 사용설명서 상의 안전주의사항을 지키지 않아 고장 난 경우



#### 2. 그 밖의 경우

- 화재수해, 낙뢰 등의 천재지변으로 발생한 경우
- 소모성 부품의 수명이 다한 경우

라쿠진 고객 상담실

070-8873-2001

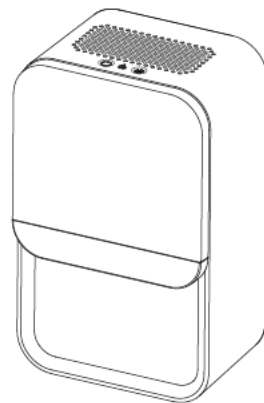
평일 10:00 - 17:00 / 점심 11:30 - 13:00

주말, 공휴일은 고객센터상담실을 운영하지 않습니다.

## 라쿠진 콤팩트 제습기 LACUZIN COMPACT DEHUMIDIFIER

한국어 / KOREAN

Instruction manual  
사용설명서



MODEL :  
LCZ005

LACUZIN  
a chromatic

Designed by *Lacuzin*

## 목 차

1. 주의사항	2
2. 전기제품에 대한 안전주의사항	2
3. 제습기에 대한 안전주의사항	3
4. 최초 제품 사용시	4
5. 사용 방법	5
6. 청소 및 보관	8
7. 수리를 의뢰하시기 전에	9
8. 각 부 명칭	10

## 1. 주의사항

### ※ 사용전 사용설명서를 숙지하여 주시기 바랍니다.

리쿠진은 안전한 성능이 제품의 최우선 순위라고 믿으며 소비자가 품질에 대한 확신과 신뢰를 가지고 제품을 사용할 수 있도록 최선을 다하고 있습니다.

## 2. 전기제품에 대한 안전주의사항

- 사용 전 전원선을 완전히 직선으로 풀어 주십시오.
- 220V 전원 콘센트에만 연결하여 사용하십시오.
- 전선이 당겨지거나 걸리지 않도록 주의하십시오.
- 안전한 사용을 위하여 전원선 및 플러그를 물 또는 다른 액체에 빠뜨리지 마시고 부품에 습기가 닿지 않도록 주의하여 주십시오.
- 보다 안전한 사용을 위하여 제품을 정기적으로 점검하여 주시고 제품이 손상된 경우에는 절대 사용하지 마시고 공인된 서비스 센터를 통해 서비스를 받으시기 바랍니다.
- 본 제품은 가정용입니다. 이외의 목적이거나 용도로 사용하지 마십시오.
- 사용 시 정식 부속품 외에 공인되지 않은 부속품을 사용하실 경우 제품에 손상이 올 수도 있으니 주의하여 주십시오.
- 사용 후 화상이나 감전에 주의하여 콘센트에서 플러그를 뽑으신 후 제품을 보관하여 주시길 권장합니다.
- 다른 전기제품과 콘센트를 공유하여 사용하지 마십시오.
- 전원코드 손상여부를 정기적으로 확인하여 손상된 경우에는 사용하지 마시고 반드시 서비스 센터로 연락주시기 바랍니다.

### 3. 제습기에 대한 안전주의사항

- 본 제품은 사용해 본 경험이 부족하거나 사용 지식이 없는 사람 (어린이 포함) 에 의해 사용되어서는 안되며 사용 시 반드시 보호자의 보호가 필요합니다. 특히, 어린이가 장난감처럼 사용하지 않도록 각별히 주의하여 주시기 바랍니다.
- 사용 시 어린이가 접근하지 못하도록 하고 어린이의 손이 닿지 않는 곳에 제품을 보관하여 주십시오.
- 청소를 제외한 모든 제품에 대한 수리는 공인된 서비스센터를 통해 서비스를 받으시기 바랍니다.
- 사용 전 포장재 및 홍보라벨은 제거하여 안전하게 폐기하여 주시고 어린이의 손에 닿지 않도록 주의하여 주시기 바랍니다.
- 감전의 위험이 있으니 젖은 손으로 전원플러그를 조작하지 마십시오.
- 사용하지 않을 때에는 물탱크 내부의 물을 버리고 건조시켜 보관하십시오.
- 물탱크에 남아 있는 물을 마시거나 다른 용도로 사용하지 마시고 버려주십시오.
- 가장 이상적인 작동온도는 약 15°C~40°C 입니다.
- 제습기 주변에 의류나 커튼, 화장지 등이 흡입구를 막지 않도록 주의하여 사용하십시오.
- 사용하지 않을 때에는 물탱크 내부의 물을 버리고 건조시켜 보관하십시오.
- 사용 후 반드시 전원버튼을 이용해 종료한 후 전원플러그를 분리하여 주십시오.
- 물이나 습기에 약한 재질이나 가연성 물질 가까이에서 사용하지 마십시오.
- 제품을 물에 담그지 마시고 제품의 내, 외부면이 젖지 않도록 주의하여 주십시오.
- 본 제품과 함께 제공된 구성품으로만 사용하여 주십시오.

#### 제습기 설치에 대하여 :

유리처럼 미끄럽거나 기울어진 곳 등 불안정한 곳에서 사용하지 마십시오.

작동 중 제품 뒷면의 공기흡입구가 근처에 종이나 천, 의류 등에 의해 막히지 않도록 주의하여 주시고 뒷면과 벽면에서 5cm이상 이격하여 설치하여 주십시오.

### 4. 최초 제품 사용 시

- 제품 외부가 깨져있거나 손상이 있는지 확인 후 포장비닐 및 부착물 등을 제거하여 주십시오.
- 사용 전 물탱크 안에 이물질이 없는지 확인하여 주십시오.
- 박스 등의 포장을 폐기하기 전 모든 액세서리를 꺼냈는지 다시 확인하여 주십시오.
- 출고 전 누수검사로 인해 물탱크 내부에 물기나 물자국이 남아있을 수 있습니다.

#### 주의 및 경고

- 보다 안전한 사용을 위하여 멀티탭 등의 전원연결선 사용은 권장하지 않습니다.
- 물탱크를 열고 닫을 때 손가락 끼임에 주의하십시오.

#### ⚠ 본체

본체는 절대로 물에 담그나 직접 물을 뿌리지 마십시오.

**침수로 인한 고장은 A/S 불가하거나 유상으로  
처리되오니 주의하시기 바랍니다.**

#### ⚠ 어댑터 혼용금지

제습기 사용 시 반드시 동봉된 전용 어댑터를 사용하십시오.

**다른 어댑터를 사용할 경우 작동되지 않거나  
제품 고장, 화재 등의 위험이 있습니다.**

동봉된 어댑터를 다른 제품에 사용하지 않도록 주의하십시오.

## 5. 사용 방법

### 조작부 버튼 설명



#### 전원 버튼

전원 버튼을 터치하여 제습기를 작동 및 정지시킬 수 있습니다.  
작동 시 전원 버튼이 점등되며, 터치할 때마다 삐- 소리의 비프음이 울립니다.



#### 성에제거등

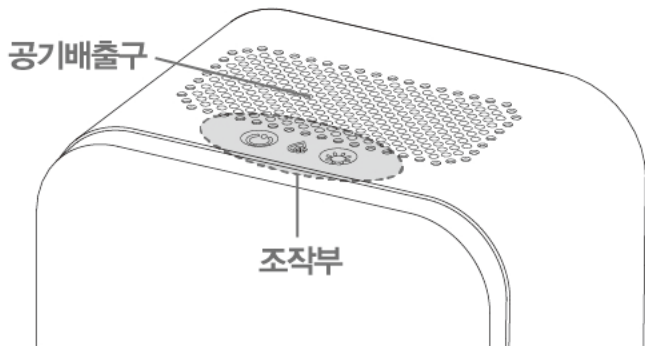
내부에 성애가 생기면 자동으로 작동되며, 이때 성애제거등이 점등됩니다.



#### LED무드등 버튼

작동 시 자동으로 LED무드등 버튼은 점등되며, 물탱크에 무드등이 켜집니다.  
LED무드등은 여러가지 색상이 자동으로 바뀌며, 원하는 색상 한가지로 선택하여 유지 할 수 있습니다.

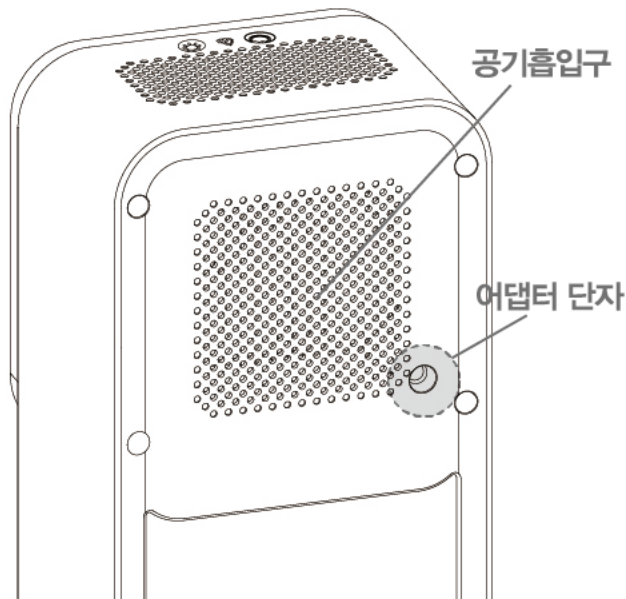
원하는 색상이 물탱크에 커질 때 LED무드등 버튼을 터치하면 해당 색상으로 고정되며, LED 무드등 버튼을 터치할 때마다 삐- 소리의 비프음이 울립니다.  
(터치할 때마다 '색상고정' 무드등꺼짐) 무드등켜짐) 색상고정' 순서로 반복.)



5

## 작동방법

1. 전용어댑터를 본체 뒷면 어댑터 단자에 연결하여 주십시오.
2. 어댑터의 플러그를 220V 콘센트에 연결하여 주십시오.  
(전원이 정상적으로 연결되면 삐- 소리의 비프음이 울립니다.)
3. 전원버튼을 가볍게 터치하여 주시면 물탱크에 LED램프가 켜지며 작동이 시작됩니다.
4. 만수 시 삐- 소리 3회의 비프음과 함께 빨간색 LED램프가 점등되며 이때 제습기는 작동을 멈춥니다. 물탱크를 꺼내 비워주신 후 다시 본체에 결합하여 주십시오.
5. 사용이 종료되면 전원버튼을 터치하여 전원을 꺼주십시오.



6

## 일일최대 제습용량

- 본 제품의 일일최대 제습용량은 약 300ml 입니다. (물탱크 750ml)
- 가장 최상의 제습효과를 낼 수 있는 이상적인 작동온도는 약 15°C~40°C 입니다.

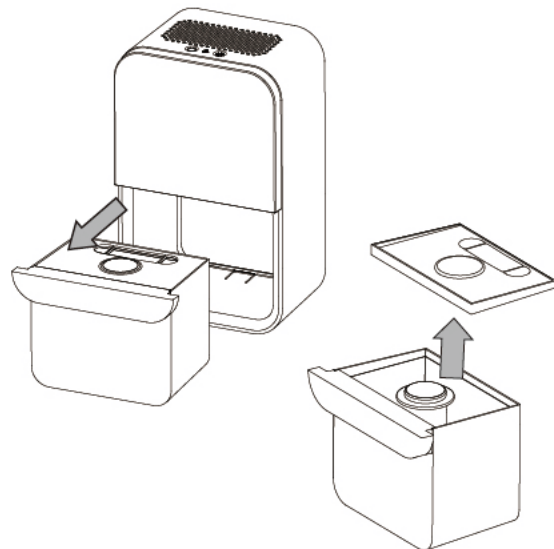
단계	제습	램프동작
작동	300ml / day	전원 버튼, LED무드등 버튼 점등
만수	작동 중지	적색 무드등 점등
성에제거	작동 중지	성에제거표시등 점등

※ 온도나 습도 등 주변환경에 따라 제습량의 차이가 생길 수 있습니다.

※ 너무 과습한 환경에서는 제습 효과가 미미할 수 있습니다 .

## 6. 청소 및 보관

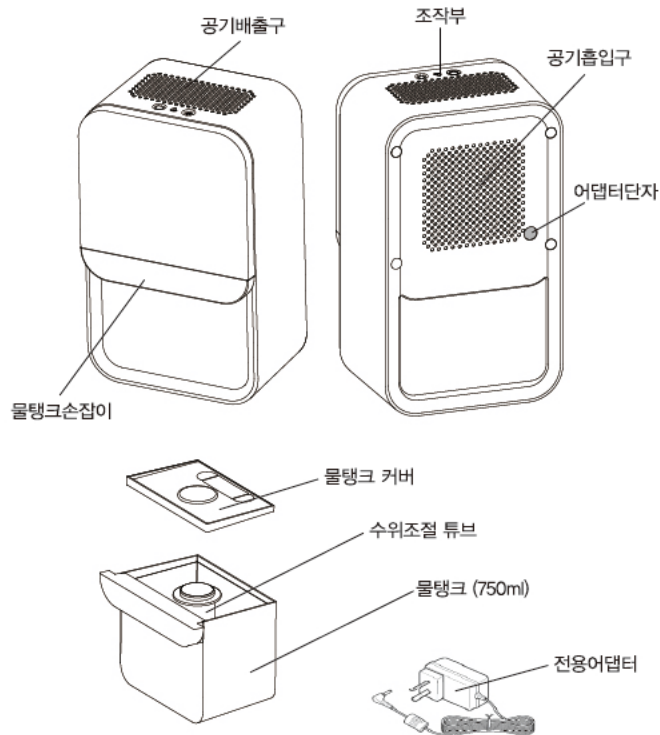
- 세척 전 손을 깨끗이 씻은 후 세척하십시오.
- 세척 또는 유지보수 전에 기기의 어댑터 및 전원플러그를 뽑았는지 확인하십시오.
- 제품을 물에 담그거나 식기세척기로 세척하지 마십시오.
- 제품 외부는 반드시 젖은 헝겊이나 행주를 이용해 닦아 주십시오.
- 물을 비울 때는 반드시 본체에서 물통을 분리하여 버리십시오.
- 수세미나 벤젠, 신나, 락스 등 사용하지 않거나 묻지 않도록 주의하여 주십시오.
- 장시간 사용하지 않을 때는 직사광선을 피해 건조한 곳에 보관하여 주십시오.
- 제품에 너무 과한 힘을 주면 파손의 위험이 있습니다. 주의하십시오.



## 7. 수리를 의뢰하시기 전에

의뢰사항	확인 할 부분
작동이 되지 않습니다.	<ul style="list-style-type: none"> <li>전원코드를 올바르게 연결하였습니까? - 전원코드를 220V 콘센트에 연결하십시오.</li> <li>본체와 물통이 올바르게 결합되었나요? - 결합상태를 확인하여 주십시오.</li> <li>전원버튼에 불빛이 나오는지 확인하였습니까? - 전원코드가 올바르게 콘센트에 연결되었는지 확인하십시오.</li> <li>전원이 계속 켜짐과 꺼짐을 반복하나요? - 전원코드가 까지거나 단선된 부분이 있는지 확인하십시오.</li> </ul>
제습이 제대로 되지 않습니다.	<ul style="list-style-type: none"> <li>실내 온도가 너무 낮거나 높지 않습니까? - 약 15°C~40°C 의 온도에서 사용하십시오.</li> <li>작동 시 물탱크에 물이 모이고 있나요? - 정상적으로 작동되는 중입니다.</li> <li>본체와 물통이 올바르게 결합되었나요? - 결합상태를 확인하여 주십시오.</li> <li>물탱크에 물이 얼마나 있나요? - 만수 시 제습이 중지됩니다. 물탱크를 비워주세요.</li> <li>24시간 작동 시 물탱크에 물이 얼마나 모이나요? - 일일 최대제습량은 300ml 이며, 습도, 온도 등 작동환경에 따라 다를 수 있습니다. ( 물탱크용량 750ml )</li> </ul>
임의로 분해 시 A/S 가 불가능합니다. 반드시 고객센터로 연락하시어 안내 받으시기 바랍니다.	

## 8. 각 부 명칭



※모델에 따라 일부 이미지와 차이가 있을수 있습니다.