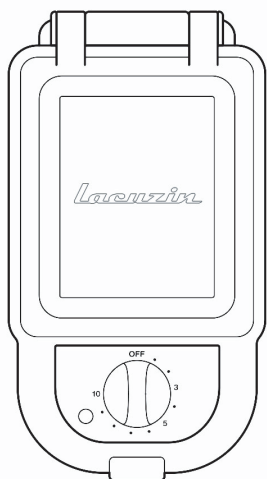


라쿠진 샌드위치 메이커 LACUZIN SANDWICH MAKER

한국어 / KOREAN

Instruction manual
사용설명서



MODEL :
LCZ1003

Lacuzin

MODERN FRENCH

www.lacuzin.com

제품보증서

- ◎ 본 보증서가 없을 경우 유/무상 서비스를 받으실 수 없으며, 재발행되지 않습니다.
- ◎ 저희 라쿠진은 품목별 소비자 분쟁해결 기준(공정거래위원회 고시)에 따라 아래와 같이 제품에 대한 보증을 실시합니다.
- ◎ 제품 고장 발생시 구입처 또는 고객센터(070-8873-2001)로 연락을 주시면 신속히 처리하여 드리겠습니다.



제품명	와플기 / LCZ1003	구입일	년 월 일
구입처		구매금액	
고객명		전화번호	

무상 서비스

보증기간(1년) 이내에 정상적인 사용 중 발생한 고장의 경우 무상서비스를 받으실 수 있습니다.
본제품은 가정용으로 영업용도로 전환하여 사용 시 보증기간은 단축됩니다.

소비자 피해 유형	보상 내용		
	보증 기간 이내	보증 기간 이후	
보증 기간 내에 정상적인 사용조건에서 성능, 기능상의 고장이 발생한 경우	구입 후 10일 이내 중요한 수리를 해야 할 경우	제품 교환 또는 환불	
	구입 후 1개월 이내 중요한 수리를 해야 할 경우	제품 교환 또는 무상수리	
	제품 구입시 운송과정 및 제품 설치 중 피해가 발생한 경우	제품 교환	
	제품 교환이 불가능한 경우	환불	
	수리 가능	동일한 원인으로 고장이 2회 발생한 경우	무상 수리
		동일한 원인으로 고장이 3회 발생한 경우	무상 수리
		서로 다른 원인으로 고장이 5회 발생한 경우	무상 수리
	소비자가 수리 의뢰한 제품을 라쿠진이 분실한 경우	제품 교환	(유상) 제품 교환
수리용 부품은 있으나 수리가 불가능한 경우		수리 불가	
부품보유 기간 이내 수리용 부품을 보유하고 있지 않은 경우		수리 불가	

유상 서비스

제품의 고장이 아닌 경우 서비스를 요청하시면 고장여부와 관계없이 요금이 발생되오니 먼저 사용설명서를 읽어주시시오.

1. 소비자 과실로 고장이 난 경우

- 소비자가 임의로 분해, 개조하여 사용한 경우
- 제품을 떨어뜨리거나 외부충격으로 인한 제품파손 및 고장의 경우
- 제품을 침수 또는 이물질들을 투입하여 고장 난 경우
- 라쿠진에서 지정하지 않은 소모품이나 액세서리를 사용한 경우
- 기타 사용설명서 상의 안전주의사항을 지키지 않아 고장 난 경우

2. 그 밖의 경우

- 화재, 수해, 낙뢰 등의 천재지변으로 발생한 경우
- 소모성 부품의 수명이 다한 경우



라쿠진 고객 상담실
070-8873-2001

평일 09:00 - 18:00
점심 12:00 - 13:00
주말, 공휴일은 고객 상담실을
운영하지 않습니다.

1. 주의사항

※ **사용전 사용설명서를 숙지하여 주시기 바랍니다.**

라쿠진은 안전한 성능이 제품의 최우선 순위라고 믿으며 소비자가 품질에 대한 확신과 신뢰를 가지고 제품을 사용할 수 있도록 최선을 다하고 있습니다.

2. 전기제품에 대한 안전주의사항

- 사용 전 전원선을 완전히 직선으로 풀어 주십시오.
- 220V 전원 콘센트에만 연결하여 사용하십시오.
- 전선이 당겨지거나 걸리지 않도록 주의하십시오.
- 안전한 사용을 위하여 전원선 및 플러그를 물 또는 다른 액체에 빠뜨리지 마시고 부품에 습기가 닿지 않도록 주의하여 주십시오.
- 보다 안전한 사용을 위하여 제품을 정기적으로 점검하여 주시고 제품이 손상된 경우에는 절대 사용하지 마시고 공인된 서비스 센터를 통해 서비스를 받으시기 바랍니다.
- 본 제품은 가정용입니다. 이외의 목적이나 용도로 사용하지 마십시오.
- 사용 시 정식 부속품 외에 공인되지 않은 부속품을 사용하실 경우 제품에 손상이 올 수도 있으니 주의하여 주십시오.
- 사용 후 화상이나 감전에 주의하여 콘센트에서 플러그를 뽑으신 후 제품을 보관하여 주시길 권장합니다.
- 다른 전기제품과 콘센트를 공유하여 사용하지 마십시오.
- 전원코드 손상여부를 정기적으로 확인하여 손상된 경우에는 사용하지 마시고 반드시 서비스 센터로 연락주시기 바랍니다.

3. 샌드위치 메이커에 대한 안전주의사항

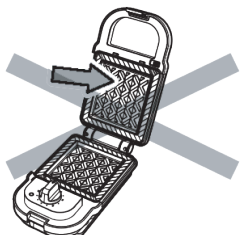
- 본 제품은 사용해 본 경험이 부족하거나 사용 지식이 없는 사람 (어린이 포함)에 의해 사용되어서는 안되며 사용 시 반드시 보호자의 보호가 필요합니다. 특히, 어린이가 장난감처럼 사용하지 않도록 각별히 주의하여 주시기 바랍니다.
- 사용 시 어린이가 접근하지 못하도록 하시고 어린이의 손이 닿지 않는 곳에 제품을 보관하여 주십시오.
- 청소를 제외한 모든 제품에 대한 수리는 공인된 서비스센터를 통해 서비스를 받으시기 바랍니다.
- 사용 전 포장재 및 홍보라벨은 제거하여 안전하게 폐기하여 주시고 어린이의 손에 닿지 않도록 주의하여 주시기 바랍니다.
- 사용 중이거나 사용 후 잠시 동안은 샌드위치 메이커 상단과 플레이트(열판)를 직접 만지지 마십시오. 화상의 위험이 있습니다.
- 사용 중에는 샌드위치 메이커 주위를 떠나지 마십시오. 음식물 탈 경우 화재의 위험이 있습니다.
- 열에 약한 재질이나 가연성 물질 가까이에서 사용하지 마십시오.
- 감전의 위험이 있으니 젖은 손으로 전원플러그를 조작하지 마십시오.
- 제품의 내,외부면이 젖지 않도록 주의 하시고 물에 절대 담그지 마십시오.
- 본 제품은 함께 제공된 구성품으로만 사용해 주십시오.
- 금속도구(예:포크,젓가락 등) 또는 기타 부식성 세제가 플레이트에 닿지 않도록 주의하십시오. 플레이트 표면이 손상 될 수 있습니다.
- 샌드위치 메이커 설치에 대하여 : 평평한 테이블 및 식탁에서 제품을 사용하고 목재 식탁 및 테이블 위에서는 불연소재 등 타지 않는 보호패드를 사용하십시오. 또한 바닥에 액체가 있는 경우는 반드시 닦아낸 후 사용하십시오.

4. 최초 제품 사용 시

1. 제품에서 포장비닐 및 부착물 등을 제거하여 주십시오.
2. 사용 전 전원코드를 반드시 직선으로 풀어 당겨지거나 걸리지 않도록 주의하십시오.
3. 플레이트는 사용 전 반드시 세척하여 주십시오. (6번, 청소 및 보관 참고)
4. 최초 사용 전 반드시 약 10분간 작동시킨 후 사용하시기 바랍니다. (이때 잠시 소량의 연기가 나거나 약간의 냄새가 날 수 있으나 정상적인 현상입니다.)

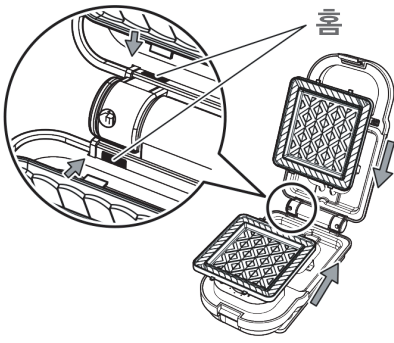
주의 및 경고

- 보다 안전한 사용을 위하여 멀티탭 등의 전원연결선 사용은 권장하지 않습니다.
- 제품을 개봉하여 포장을 폐기하기 전 모든 액세서리를 꺼냈는지 다시한번 확인하여 주십시오.
- 제품이 열려있을 때 상단을 무리하게 누르지 마십시오. 제품이 손상될 수 있습니다.
- 플러그를 꽂기 전에 반드시 플레이트가 올바르게 설치되었는지 확인하십시오.



플레이트(열판) 설치 및 제거

- 본체 안쪽 2개의 홈에 먼저 넣은 후 바깥쪽 2개의 홈에 넣어 '딸깍' 하는 잠금소리를 확인하여 주십시오. (*제품 구매 시 플레이트는 장착되어 있습니다.)

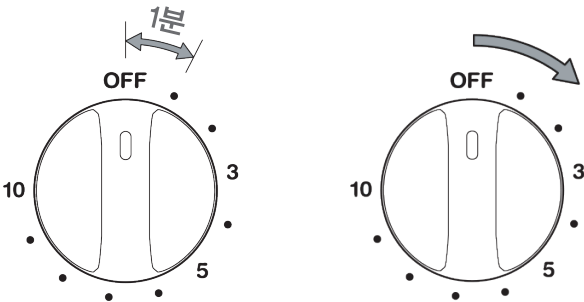


- 본체 바깥쪽에 위치한 2개의 잠금레버를 이용하여 플레이트를 분리하여 주십시오. (*열기가 남아있는 상태에서는 플레이트를 분리하지 마십시오. 화상의 위험이 있습니다.)



5. 사용 방법

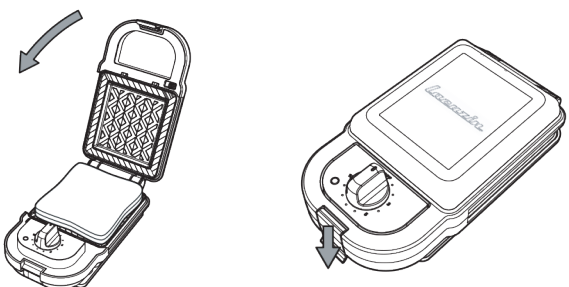
- 다이얼을 돌리면 가열이 시작되며 타이머가 종료되면 작동을 멈춥니다.
- 눈금 당 1분을 표시하며 최대 10분까지 시간을 설정할 수 있습니다.



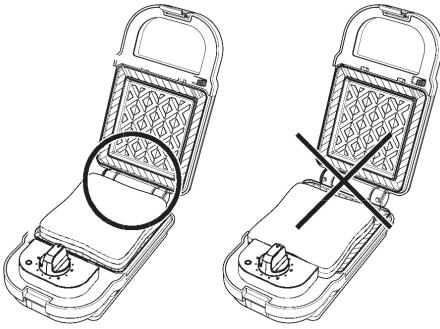
- 라쿠진 샌드위치 메이커는 기계식 다이얼로 5분 미만 작동 시 정확도가 떨어질 수 있습니다.
- 5분 미만으로 작동 시 다이얼을 6분 이상으로 돌린 다음 반대 방향으로 원하는 만큼 돌려주십시오.
- 매번 사용할 때마다 플레이트를 청소하시는 것을 권장합니다.
- 0에서 1~2 단계로 타이머 설정 시 부저가 울리지 않을 수 있습니다.
- 빵의 보관상태나 재료의 수분에 따라 굽기정도가 달라질 수 있습니다.
- 작동 중 가열을 종료하고 싶으시면 언제든지 다이얼을 OFF 위치로 돌려주십시오.

샌드위치 만드는 방법

1. 전원 플러그를 연결하여 주십시오.
2. 샌드위치용 식빵을 플레이트에 올려주십시오.
(취향에 따라 플레이트에 버터나 식용유를 솔을 이용해 발라주십시오.)
3. 준비된 식재료를 넣고 식빵으로 다시 덮어 주십시오.
4. 본체 커버를 닫고 샌드위치 두께에 따라 원하는 단계로 클립락을 고정하여 주십시오.



5. 다이얼을 돌려 원하는 굽기정도를 선택하여 주십시오.
플레이트가 예열되지 않은 상태에서는 10분 정도가 적당합니다.
(식빵+슬라이스햄+피자치즈+베이컨 기준)
6. 작동이 종료되면 부저음과 함께 다이얼은 OFF에 위치합니다.
7. 클립락을 풀고 커버를 열어 샌드위치를 꺼내십시오.
(화상의 위험이 있으니 젓가락이나 집게를 이용해 꺼내주십시오.)
8. 접시에 옮겨 맛있게 즐겨주십시오.

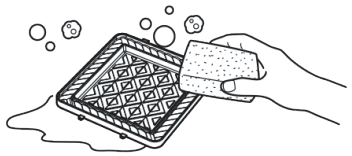
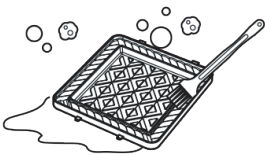


올바른 음식 위치

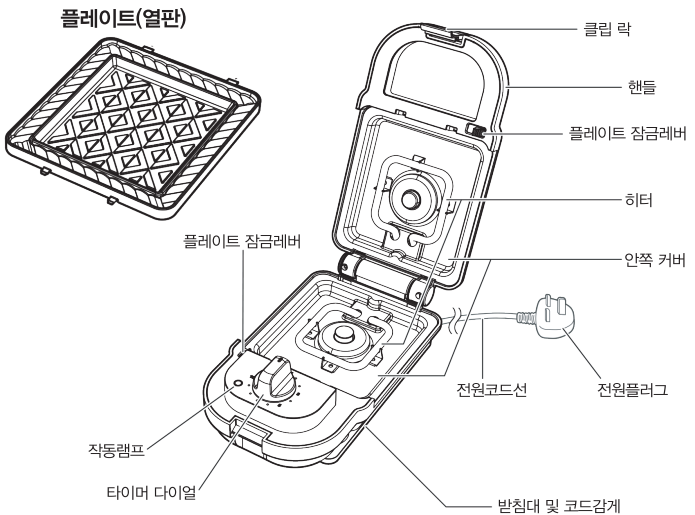
잘못된 음식 위치

6. 청소 및 보관

- 청소 또는 유지보수 전에 기기의 전원플러그를 뽑았는지 확인하십시오.
- 플레이트(열판)은 분리하여 스폰지를 이용해 청소하여 주시고 완전히 건조시켜 보관합니다.
- 제품을 물에 담그거나 식기세척기로 세척하지 마십시오.
- 제품 외부는 반드시 젖은 헝겊이나 행주를 이용해 닦아 주십시오.
- 사용하지 않을 때는 전원코드를 코드스토리지에 감아 수직으로 세워 보관하여 주십시오.
- 기기 사이에 낀 음식물은 브러쉬를 이용해 청소하여 주십시오.



7. 각 부 명칭



전기용품 안전관리법 및 식품위생법에 의한 품질표시

제 품 명 : 와플기
 모 델 명 : LCZ1003
 정 격 : 220V/60Hz , 550W
 재 질 : 알루미늄(불소수지도장)제
 제 조 자 : KUO TONG ELECTRICAL TECHNOLOGY (HUIZHOU) CO.,LTD.
 원 산 지 : 중국
 수 입 원 : (주)프로스페리티 TEL : 070-8873-2008
 서울특별시 서초구 사임당로 18길 18
 판 매 및 : (주)프로스페리티 TEL : 070-8873-2001
 A/S 센터 서울특별시 서초구 사임당로 18길 18
 제조년월 : 2019년 3월
 반품교환 : 구매처

HU071838-19002A
R-R-PrS-KHP-1003

